

# 高雄市立前峰國民中學

## 中長程教育發展計畫

期 程

(107年1月至110年12月)

# 高雄市立前峰國民中學107-110年度中長程教育發展計畫

## 學校人員簽章

各處室主管				校長
教務主任	學務(訓導)主任	總務主任	輔導主任	
				
會計主任	人事主任			
				

中華民國106年01月19日

# 高雄市立前峰國民中學107-110年度中長程教育發展計畫目錄

107-110年中長程教育發展計畫摘要表-----	(4)
壹、計畫緣起-----	(5)
一、 依據-----	(5)
二、 未來環境預測-----	(5)
貳、學校背景與分析-----	(5)
一、 學校基本資料-----	(5)
二、 學校願景與目標-----	(8)
三、 學校 SWOT 分析-----	(8)
四、 學校特色-----	(11)
參、計畫發展與執行-----	(16)
一、 計畫目標-----	(16)
二、 執行策略與內容-----	(17)
三、 預期效益-----	(23)
肆、經費需求-----	(29)
一、 所需經費說明-----	(29)
二、 資本門經費需求-----	(29)
三、 經常門經費需求-----	(31)
伍、自評及檢核-----	(32)
附件	
一、 校舍興建年代配置平面圖-----	(34)
二、 學校基本資料表-----	(36)

# 高雄市立前峰國民中學

## 107-110年度中長程教育發展計畫摘要表

學校名稱	高雄市立前峰國民中學			
計畫依據	一、教育經費編列與管理法第12條。 二、高雄市政府教育局105年11月15日高市教中字第10537042900號函。 三、高雄市立前峰國民中學105學年度第一學期第二次校務會議（106年1月13日）通過。			
計畫目標	一、精進教師教學能力與專業發展，提升學生學習成效。（卓越、溫馨） 二、重視學生特殊教育的學習需求，落實個別化學習與輔導。（溫馨、宏觀） 三、提供學生才華表現機會，激發學生的多元潛能發展。（宏觀、卓越） 四、深化人文涵養，促進學生身心靈健康與發展。（宏觀、健康） 五、落實12年國民教育政策，提供學生適性揚才的發展機會。（健康、卓越） 六、建立學校三級預防輔導模式，淨化學生品德與心靈發展，建立友善校園環境。（溫馨、健康） 七、建構安全校舍與完善設備，營造舒適教學與學習環境。（溫馨、健康） 八、強化本土意識與環境永續發展信念，形塑深具地方特色的綠色生態校園。（宏觀、溫馨）			
執行期程	自107年1月1日起至110年12月31日止			
總經費需求	年度	資本門	經常門	合計
	107年	4955	369	5324
	108年	1588	228	1816
	109年	723	228	951
	110年	452	259	711
	合計	7718	1084	8802

單位：仟元  
製表：李明昆

# 高雄市立前峰國民中學107-110年中長程教育發展計畫

106年01月13日提交校務會議審議通過

## 壹、計畫緣起

### 一、依據

- (一) 教育經費編列與管理法第12條。
- (二) 高雄市政府教育局105年11月15日高市教中字第10537042900號函。

### 二、未來環境預測

- (一) 本校目前班級數38班，學區週遭人口數密集，鄰近友校學區距離近，學生來源侷限，未來環境競爭在所難免，因應未來少子化趨勢，每年約減1~2班，學校將結合社區家長資源，積極發展優質學校特色，吸引學區學生就讀，力求穩定班級數，成為健康、溫馨、宏觀、卓越的優質校園。
- (二) 因應數位化時代，配合十二年國民基本教育課程，加強教師資訊運用能力，充實多媒體設備。然而107課綱的實施，各領域節數變動，師資結構必須重新調整，部分領域教師會出現超額問題，資訊科技教師會有缺額問題，應積極鼓勵教師進修第二專長。
- (三) 推動教師專業成長、建置教師專業社群，落實教師專長授課、教學正常化及翻轉、活化教學、積極共同備課、觀課、合作學習、分享省思，是未來創新教學趨勢。
- (四) 成就每一位孩子，培養帶得走的技能，開展學生多元能力，實施有教無類、因材施教之適性教育，推動校本課程，養成終身學習能力。
- (五) 因應新住民學生人數逐年增加，故學校課程應增加相關新住民同學之國家認知，尊重多元文化，了解其風俗民情。
- (六) 鼓勵家長參與校務，引進社區各項資源，促進學校社區良好互動，與社區共生共榮，提供多元化功能，滿足學校與社區多元目標教學活動之需求。

## 貳、學校背景與分析

### 一、學校基本資料

- (一) 校地面積：37,021平方公尺

(二) 校舍設施：

編號	項目名稱	數量	堪用情形	備註
1	普通教室	35	堪用	
2	專科教室	20	堪用	
3	資源教室	8	堪用	
4	社團教室	7	堪用	
5	行政辦公室	14	堪用	
6	教具(儲藏)室	3	堪用	
7	會議室	1	堪用	
8	圖書館	3	堪用	
9	風雨球場	1	堪用	化雨館
10	綜合球場	3	堪用	籃球、網球、籃球
11	田徑場	1	堪用	200m
12	地下停車場	39	堪用	
13	司令台	1	堪用	春風台
14	地面停車場	42	堪用	
15	廁所	26	堪用	
16	警衛室	1	堪用	
17	資源回收室	1	堪用	
18	太陽能光電板設置	0	預計106-107年度設置	<input type="checkbox"/> 自設 <input checked="" type="checkbox"/> 租用

(三) 班級數、學生及教師人數：目前普通班班級35班，學生969人，預計四年後普通班班級數31班，學生897人。

學年度	普通班			體育班			特教班			藝才班		合計		
	班級	學生	教師	班級	學生	教師	班級	學生	教師	班級	教師	班級	學生	教師
105	35	967	74				3		5			38	967	79
106	33	917	70				3		5			36	917	75
107	32	911	67				3		5			35	911	72
108	32	924	67				3		5			35	924	72
109	31	897	65				3		5			34	897	70

(四) 學校餘裕空間現況使用情形及預估107-110年數量及使用情形

年度	餘裕空間數量(間)	使用情形
106	0	空餘教室均規劃為專科教室
107	0	
108	0	
109	0	
110	0	

(五) 教職員編制：本（105）學年現行教師編制有教師82人（校長1人、專任輔導教師2人、導師35人、專任教師26人、兼任組長10人，兼任主任4人，資源班導師3人、資源班教師1人），師資學歷研究所占69%，大學及大專院校占31%；行政人員13人（人事主任、會計主任、事務組長、出納組長、文書組長、護理師、營養師及幹事、助【佐】理員）、工友3人，總計98人。

(六) 103－105年會考成績分析

年度	國三人數	待加強比例%			超過65%以上科目	超過50%以上科目
		國文	英語	數學		
103	476	22.1	38.9	42.4		
104	555	15.6	37.5	34.9		
105	450	14.2	31.6	32.9		

(七) 102－104學年度畢業生進路人數分析表

學年度	畢業生總數	公立高中	私立高中	公立高職	私立高職	私立五專	國立五專	私立大專七年制	軍校
102	476	162	3	115	166	25	0	2	3
103	555	219	4	156	132	41	1	1	1
104	450	172	3	120	104	43	6	1	1
合計	1481	38%			62%				

(八) 公私立高職各職群人數百分比列表（生涯發展）

編號	學年度 職群	102 (281人)	103 (288人)	104 (224人)	平均 百分比
1	機械群	8.66	11.00	9.73	9.80
2	動力機械群	11.69	5.84	9.73	9.09
3	電機電子群	17.32	12.37	14.35	14.68
4	化工群	1.30	1.72	1.39	1.47
5	土木與建築群	2.16	3.78	1.39	2.44
6	設計群	8.23	5.84	10.65	8.24
7	商業與管理群	8.23	8.25	15.28	10.59
8	食品群	2.16	12.71	4.62	6.50
9	家政群	10.39	18.90	6.94	12.08
10	農業群	1.73	1.03	1.85	1.54
11	外語群	1.73	1.03	0.46	1.07
12	餐旅群	24.68	16.49	19.91	20.36
13	海事群	0.00	0.00	0.46	0.15
14	水產群	0.00	0.00	0.00	0.00
15	藝術群	1.72	1.04	3.24	2.00

## 二、學校願景與目標

(一) 學校願景：健康、溫馨、宏觀、卓越。

(二) 學校目標

1. 健康：擁抱青春，展現熱情，尊重生命，關懷生命，培養活力與希望的前峰青年。
2. 溫馨：處處用心，事事關心，為人知足，處世感恩，培養學生愛人愛己的情懷。
3. 宏觀：深層了解台灣，進而立足世界，與國際接軌，以寬大的心胸包容一切，以長遠眼光規劃未來。
4. 卓越：以鄉土為本，發展多元智慧，運用科技與資訊，終身學習，追求自我卓越。

## 三、學校 SWOT 分析

(一) 內部分析

因素	優勢 (S)	劣勢 (W)
學校規模	<ul style="list-style-type: none"> <li>➢ 全校普通班 35 班，資源班 3 班，合計 38 班。達學校經營最適宜班級數。</li> <li>➢ 學校教育效能逐年提高，吸引共同學區學生選擇本校就讀。</li> </ul>	<ul style="list-style-type: none"> <li>➢ 出生率降低，學區國小人數減少，影響國中入學人數。</li> <li>➢ 與鄰近學校學區重疊性高（共同學區）學生來源受到侷限。</li> <li>➢ 優質學生越區就讀私校人數眾多。</li> </ul>
環境與設備	<ul style="list-style-type: none"> <li>➢ 鄰近省道，交通便利。地處南岡山市區附近，鄰近文化局岡山文化中心，擁有豐富文史資源。</li> <li>➢ 學校環境優雅寧靜，視野遼闊。</li> <li>➢ 校舍建築設施新穎，活動空間寬廣。</li> <li>➢ 電腦教室及視聽設備符合學生需求。</li> </ul>	<ul style="list-style-type: none"> <li>➢ 附近軍方舊有眷區尚未開發，周圍住商區稀落，影響學校發展。</li> <li>➢ 硬體設施空間寬敞，設備齊；然人力不足，管理維護不易。</li> <li>➢ 缺乏經費以增設更加完善的教學設備。</li> </ul>
教師資源	<ul style="list-style-type: none"> <li>➢ 師資學歷研究所以以上近 7 成，專業素養高。</li> <li>➢ 教師平均年齡 40 歲，年輕有活力富創意，勇於參與各領域之教學研發工作。</li> </ul>	<ul style="list-style-type: none"> <li>➢ 上課期間教師研習困難，影響研習意願。</li> </ul>
行政資源	<ul style="list-style-type: none"> <li>➢ 能協助辦理各項活動。</li> <li>➢ 處室間協調溝通互動極佳。</li> </ul>	<ul style="list-style-type: none"> <li>➢ 教師兼行政，業務量大且繁雜壓力大。</li> <li>➢ 業務推動缺乏整體性規劃。</li> </ul>
學生	<ul style="list-style-type: none"> <li>➢ 學生率真、純樸、活潑。</li> <li>➢ 學生喜好球類運動，蔚成常態性運動風氣。</li> </ul>	<ul style="list-style-type: none"> <li>➢ 學生文化刺激不足，學習意願低落，較缺乏進取心。</li> <li>➢ 學生活潑好動，對靜態學習活動意願低。</li> <li>➢ 單親或隔代寄養比例逐年偏高，學生心性不夠穩定。</li> </ul>

## (二) 外部分析

因素	機會點 (O)	威脅點 (T)
地理環境	<ul style="list-style-type: none"> <li>➢ 鄰近文化局岡山文化中心，將帶來未來發展潛力。</li> <li>➢ 大小崗山、阿公店提供境教學場所。</li> </ul>	<ul style="list-style-type: none"> <li>➢ 附近軍方舊有眷區尚未開發，造成學校發展受限。</li> <li>➢ 共同學區劃分多，鄰近學校影響招生。</li> </ul>
家長	<ul style="list-style-type: none"> <li>➢ 辦理親職教育活動。</li> <li>➢ 加強班親會功能。</li> <li>➢ 提供家長進修學習與參與校務的機會。</li> </ul>	<ul style="list-style-type: none"> <li>➢ 家長工作忙碌，彼此聯繫不易、不足，缺乏共識。</li> <li>➢ 對校務運作的參與及了解的意願不高，推展校務活動的難度相對提升。</li> <li>➢ 經濟能力不充裕，財力支援少。</li> </ul>
社區參與	<ul style="list-style-type: none"> <li>➢ 建立「學校社區化，社區學校化」之願景。推展學校公共關係，多參與社區活動，建立良好社區關係。</li> <li>➢ 引進社區總體營造觀念，展現社區特有風貌。利用文化中心各項資源，提升人文素養。</li> <li>➢ 運用學生純樸活潑力量，發揮愛鄉親懷。</li> </ul>	<ul style="list-style-type: none"> <li>➢ 社區總體經營理念仍待整合。學校、社區互動有待加強。</li> <li>➢ 社區軟體資源必須學校自行發掘與整合運用。</li> <li>➢ 無任何回饋金可利用。功利主義，人力財力配合不易。</li> </ul>
外部資源	<ul style="list-style-type: none"> <li>➢ 距岡山文化中心，可利用之人文與社經教學教材資源豐富。</li> <li>➢ 臨阿公店溪，鄉土資源豐富，具有發展空間。</li> </ul>	<ul style="list-style-type: none"> <li>➢ 鄰近眷村目前仍未開發。城鄉差異，文化刺激較差。</li> <li>➢ 學校位置坐落市郊，社區之軟、硬體資源引用不便。</li> </ul>

## (三) 因應策略

1.S-O 策略：深耕學校優勢，重視全人教育，增加競爭力，積極發展學習本位的適性教學，建立優質學校品牌。

(1) 整合12年國教與107年課綱微調修訂，啟迪多元智慧。

i. 定期召開領域課程會議，研發創意教學課程。

ii. 落實命題審題制，並透過統計軟體試題分析，達到評量有效化。

iii. 辦理學校特色課程，激發創意能力，提升學生學習意願。

iv. 規劃校內語言、才藝競賽，培養班級小組競爭力。

(2) 落實教師教學多元化、學生適性發展。

i. 定期參與各項課程研習，激發教師課程教學多樣性動能。

ii. 落實教學計劃撰寫會議，增加課程活潑與生動。

iii. 領域規劃教師本位進修，提升專業知能。

iv. 積極參與教師專業發展評鑑，精進自我教學品質。

v. 善用學生輔導與追蹤，提升學生能力養成適性與多元。

vi. 依據過去進路資料，妥適規劃多元入學進路，強化學生適性發展。

(3) 強化行政組織績效化、校園環境友善化。

i. 校務行政工作資訊化，校園網路全面e化，暢通溝通管道，

- 建立積極互動模式。
  - ii.改善校園環境與設備，增進校園友善空間。
  - iii.落實公物保管責任制度；充實圖書室軟硬體設備。
- 2.O-S-W 策略：強化機會與優勢，妥適處理劣勢。
- (1) 運用學校地理環境，營造優質校園形象。
    - i.善用學校環境優勢，結合地方資源辦理多元活動，獲取家長肯定與支持。
    - ii.發展學校特色，充分利用軟、硬體之教學資源。
  - (2) 強化教師輔導與特教知能，融合輔導與特教關懷弱勢。
    - i.推動融合教育，提供各類特殊需求學生多元適性學習管道。
    - ii.辦理系列性教師輔導知能研習，針對個案特性，提昇教師覺察力與辨識能力。
    - iii.落實高關懷與弱勢學生照護，協助學生獲得自我肯定。
- 3.O-S-T 策略：運用機會與優勢，減緩威脅阻力
- (1) 建立學生輔導新體制，強化「訓輔整合」功能。
    - i.推動「三好」生活教育，帶領學生快樂成長。
    - ii.推動師生互尊互重理念，培養學生有禮貌、師長常關心習性。
  - (2) 整合學校在地資源，建立優質學校形象特質。
    - i.因應少子化轉變學校經營思維，推動精緻教學與創意。
    - ii.掌握「資源共享」的教育理念，適切利用多功能空間。
- 4.W-T 策略：應用有效策略，扭轉劣勢與威脅
- (1) 善用校舍建築優勢，發揮境教功能。
    - i.營造溫馨校園環境，創造教師教學與學生學習良善氛圍。
    - ii.建構符合綠色建築校園，養成師生崇尚自然觀念。
  - (2) 充實圖書設備及藏書，形塑全校師生閱讀風氣。
    - i.增設圖書室軟硬體設施，每年增加藏書，推動書香閱讀活動，藉此提昇學生閱讀心得寫作能力。
  - (3) 強化領域研究功能，組成「領域教學團隊」，規劃專業進修活動。
    - i.落實領域研討工作，組成教師專業學習社群。
    - ii.重視領域團隊成員間之經驗分享，激發教師教學專業發展能力。
    - iii.成立教師專業發展評鑑推動小組，穩健推展評鑑相關業務。
  - (4) 落實重要議題教育活動，啟發感恩的生命情懷。
    - i.推動品格與生命教育，建立學生惜福愛物之情操。
    - ii.辦理「文化藝術」講座，藉美感陶冶經驗感動，開展寬容的和諧人生。
    - iii.辦理「性別平等教育宣導」，強化相互認識與尊重之觀念。

iv.辦理「職業介紹」講座辦理，引導適性發展與培養正確工作態度。

v.積極引導學生認識未來進路，開展創意生涯發展。

vi.辦理各項增進體適能相關競賽活動。

(5) 淨化校園，重視環保，營造與社區共生共存的綠色生態校園。

i.加強校園美綠化，提供優美環境，營造優質綠色校園生態。

ii.營造生態校園，結合環境教育與節能方案，力行節能減碳與推動資源回收觀念。

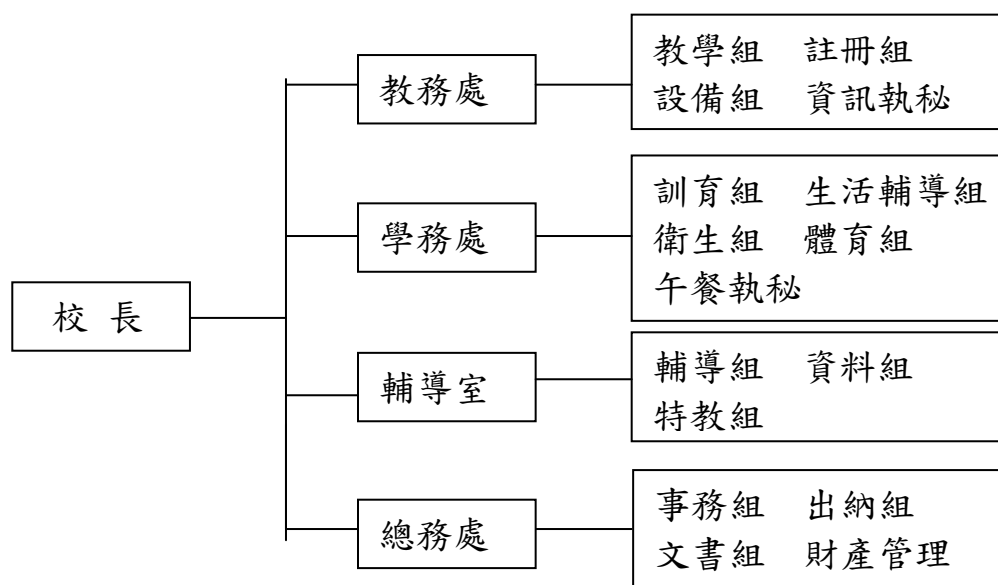
iii.建立學校與社區網路，參與社區文教活動，推展學校本位課程。

iv.加強與社區及家長建立聯絡網，作為學校發展諮詢對象。

## 四、學校特色

### (一) 行政運作方面

1.依據教育局102年11月21日高市教人字第10237756300號函「高雄市立各級學校分層負責明細表」規範整合校內行政組織，並因應教育改革與實際需求進行調整，以活化整體行政機能並增強效能。行政組織員額總量(人事、會計除外)為四處十二組，另於教務處下設資訊職秘；學務處下設午餐執秘、童軍團；總務處下設財產管理及各處室行政協辦教師人員，整體行政組織架構如下：



2.因應教育改革與實務需求，彈性調整各組業務職掌

引入企業服務行銷理念，活絡人力資源運用，以職能發揮為要，彈性調整各組業務職掌，提昇行政運作效能，且不斷轉型成長，締造校園服務新文化。各組之主要工作職掌如下：

1. 教學組	課程編排、教學視導評鑑、教學專業研習、語文競賽、課程研究、教師專業發展評鑑、補救教學。
2. 註冊組	學籍管理、招生編班、成績考查。
3. 設備組	圖書室、教具、科展、科學教育、閱讀教育。
4. 資訊執秘	資訊教育、教學網絡、E化資料庫。
5. 訓育組	國際交流、校內外藝能活動及競賽、學生集會社團活動、新生訓練、畢業典禮、露營及畢業旅行、模範生選拔、幹部訓練。
6. 生輔組	學生生活教育與獎懲、反毒與防制霸凌、交通安全、學生自治活動、校園危機處理、性別平等教育委員會、服務學習。
7. 體育組	師生體適能、水域安全、運動性校隊社團、校內外體育競賽、校慶運動會。
8. 衛生組	健康促進、環境清潔、健康中心、資源回收、環境教育。
9. 午餐執秘	學生午餐費減免申請、午餐教育
10. 輔導組	學生輔導行政工作、生涯發展教育、技藝教育課程、家庭教育、志工團。
11. 資料組	學生資料建立及保管、生命教育。
12. 特教組	學術性向資優資源班、不分類身心障礙資源班
13. 事務組	財物採購、營繕工程、校舍維護、飲用水、美綠化、技工（工友）管理。
14. 出納組	款項收入與支出、填發收款收據、薪資保險、教職員工各項給與及扣款。
15. 文書組	公文收發、檔案管理、學校印信、研究發展、行事曆彙編、全校性會議紀錄。
16. 財產管理	財產登錄、財產報廢處理、土地及建物產權管理。

## (二) 增進教師教學精進與提升學生學習成效

1. 全方位學習：發展學生多元智能，拓展豐富視野，舉辦各式學藝活動，以發展特殊才藝，引導學生適性發展。
  - (6) 綠色生態校園，環境教育及綠校園特色融入各領域課程教學中。
  - (7) 強化教師輔導知能，落實補救教學機制。
  - (8) 設置獎學金，鼓勵成績表現優異或有進步之同學，以加強學生學習成效。
  - (9) 參與籌辦創意運動會，提供經驗與人力資源，每年順利完成任務。

2. 強化學科領域研究會議功能，組成「領域教學團隊」並注重實務運作功效，各領域自主規劃專業進修活動。
  - (1) 落實領域研討工作，組成教師專業學習社群，各領域安排共同時段，自行集會探討、研發及規劃統整課程，並隨課程需求，主動與其他領域作結合，共同辦理相關教學活動。
  - (2) 重視領域團隊成員間之經驗分享，自行安排小型研習活動，激發專業效能。
  - (3) 充實專科教室設備，鼓勵教師研討、創新教學，提升教學效能，參與教學各項競賽活動。
  - (4) 領域教學團隊協助推展學校特色活動，開發學生潛能。
  - (5) 肯定教學團隊表現，促動領域成員間之協同合作。
3. 推動資訊融入各科，創新教學模式，充實電子化教學資料庫。
  - (1) 鼓勵教師自行命題，進行試題分析，建立優質題庫，以電子檔保存以利資源分享。
  - (2) 校內自行辦理資訊研習活動，提昇教師運用資訊進行教學能力。
  - (3) 建制校內教學知識管理平台系統，無線上網環境。
  - (4) 迄今建置e化教室3間，增設電子白板，透過e化環境，鼓勵師生習於運用資訊延伸課堂內的學習活動。另擴充會議室設施2間，增添單槍投影功能。
4. 充實圖書室設備及藏書，推動閱讀活動，形塑全校師生閱讀風氣。
  - (1) 校舍規劃時，即依理想將圖書室設置於學校中心地帶，室內空間開放通暢，師生樂於前往，使用頻繁。
  - (2) 充實圖書室軟硬體設施，改進視聽區及圖書自動化系統。
  - (3) 充實藏書，推動經典閱讀，使學生樂於閱讀喜歡寫作，藉此提昇寫作能力。
  - (4) 鼓勵教師成立專業社群，自主規劃讀書會，進行專書閱讀與分享。
  - (5) 推動班級書香閱讀活動，設置「班級書箱」及「圖書角」獎勵閱讀心得寫作，鼓勵參加網路讀書會活動等推動閱讀活動。
5. 紮根本土，放眼國際，深耕本土教育，繼而涵養國際化胸襟視野。
  - (1) 持續強化多語環境佈置，設置展示牌，提供師生學習多元語言文化管道。
  - (2) 開辦國語、本土語、英語廣播之前峰廣播，於午餐時間播放，提供學生另一語言學習管道。
  - (3) 舉辦各項語文能力競賽，提昇學生語言能力，成立母語社提供語言學習傳承管道。

### (三) 增進學生事務與管教成效

1. 建立學生輔導新體制，強化「訓輔整合」功能。倡導人性化教學，從「愛」出發，於日常作息中融入品格教育，並激勵教師將輔導融入教學中。
  - (1) 推動教訓輔三合一，以人本導向的輔導為主軸，落實三級輔導制度，營造友善校園。
  - (2) 以輔導理念推動生活教育，以鼓勵代替懲罰，全體教師遵行「不體罰」工作守則，以「愛和榜樣」帶領學生快樂成長。
  - (3) 學務處「生活輔導組」，結合輔導室「輔導組」，共同輔導行為偏差學生，有效協助生活適應困難學生，預防學生中輟。
  - (4) 辦理法律常識講座，由相互尊重的基礎概念進行經驗分享。
  - (5) 結合品格教育，強調教學與輔導時「品格先於成就」，以「愛心服務」代替處罰，對待學生以真誠為本，並以互信為基礎。
  - (6) 長期推動禮貌運動，培養學生主動問好習慣，師長則需熱情回應，互尊互重。
2. 結合家長會、社區的資源，發展學校特色。
  - (1) 推動各處室設置學生志工，針對弱勢學生提供學習機會，鼓勵培養服務的精神，並輔予工讀金。
  - (2) 結合校慶，辦理學生才藝競賽及藝文展演，提供學生表演及獲取成功經驗之舞台。
  - (3) 發展學校特色藝才社團（國樂、合唱、舞蹈），參與比賽屢獲佳績，學生表現，備受肯定。
  - (4) 推展兩岸交流活動，進行國樂、舞蹈交流。
  - (5) 辦理教育儲蓄戶業務，彙整善心人士捐助之專款，補助需要幫助之經濟弱勢學生，協助度過難關穩定向學。

#### (四) 增進學生輔導與多元發展成效

##### 1. 學生生涯發展教育規劃

- (1) 學校訂有年度生涯發展教育實施計畫，並依計畫訂定符合學生需求之相關活動實施辦法。
- (2) 七年級學生以自我覺察與探索、生涯覺察與試探為主。
- (3) 八年級學生以生涯覺察與試探為主。
- (4) 九年級學生以生涯探索與進路選擇為主。
- (5) 持續辦理九年級抽離式技藝教育課程、「夢想列車」及全校性生涯博覽會活動，提供學生了解未來升學進路及多元試探機會。
- (6) 辦理生涯發展教育相關活動，商請高中職教師蒞校指導，引導學生認識未來進路。
- (7) 定期檢核國中學生生涯輔導紀錄手冊，導師及輔導教師指導學生詳實記錄學生學習成果及生涯輔導紀錄。

- (8) 召開每年段之測驗解釋與應用說明會，提升師生自我了解能力。
  - (9) 與高職端合作，為技藝學程學生舉辦技藝成果發表會，提供舞台經驗。
2. 建立學校三級預防輔導模式，落實個案諮商輔導；提供家庭教育諮商輔導，加強校園輔導網路，建立友善校園環境。
- (1) 辦理系列性教師輔導知能研習、個案研討會及認輔制度，提升教師覺察力與辨識能力，增強輔導能量。
  - (2) 結合學諮中心、少年隊、少輔會、社工系統及社區醫療資源，共同輔導行為偏差學生，預防學生中輟。
  - (3) 申請開辦高關懷彈性課程，不定期進行家訪，協助建立完整家庭支持系統。
  - (4) 辦理親職教育，配合重要新興議題，提供輔導相關資訊，推廣輔導理念，提供親師生服務。
3. 推動生命教育活動
- (1) 認識生命教育，生命教育議題融入各科教學；利用學生集會加強宣導，增進學生對人的關懷，建立正確人生觀；提供生命教育相關影片、書籍及刊物供師生參閱使用。
  - (2) 加強辦理憂鬱及自傷防治宣導，促進全校師生身心靈之健康。
4. 辦理家庭教育、性別平等教育活動
- (1) 辦理親職教育，配合重要新興議題，提供輔導相關資訊，推廣輔導理念，提供親師生服務。
  - (2) 鼓勵學生家長參與學校志工隊，定期辦理家長志工成長課程，並鼓勵參加基礎和特殊訓練。
  - (3) 分年段辦理「家長職業分享講座」，強化職業道德與倫理，培養正確工作態度。
  - (4) 性別平等教育資源中心學校，不定期召開會議，藉由中心學校交換相關經驗及資訊，增進本市各區學校性別平等教育相關業務之交流與合作。
5. 提升教師輔導與特教知能，融合輔導與特教精神，關懷弱勢，提供個別化多元學習機制。
- (1) 發掘資賦優異學生，使其在適切的環境中得到適性發展，以符合因材施教的精神；規畫符合資賦優異學生之課程，建立彈性化、個別化教學，以發展其潛能。
  - (2) 以「不分類資源班」為主軸，推動融合教育，提供各類特殊需求學生多元適性學習管道。
6. 輔導資料與設備之建立與管理。
- (1) 妥善規畫個別諮商室與團體諮商室等輔導場地。
  - (2) 提供學生輔導參考資料、性別教育叢書、生涯發展教育叢書及

技職教育資料供全校師生借閱；開闢多元進路專區，提供多元入學管道資訊。

- (3) 建立學生綜合輔導紀錄表及特殊學生資料，以利預防與輔導，並適時提供協助；隨時建立轉進、轉出學生資料及學生 A、B 表。

## (五) 營造優質境教場所，落實環境永續性教育

### 1. 善用校舍建築優勢，發揮境教功能。

- (1) 校舍採整體規劃設計，極富地方鄉土與人文藝術氣息，動線明朗，空間寬敞，2010年獲「校園園冶獎」之榮耀。
- (2) 掌握「資源共享」的教育理念，適切利用多功能空間，佈置成師生樂於親近使用的交流場所。
- (3) 校舍興建要求品質，採購實用設備，支援師生教學，提升教育成本效益。
- (4) 本校公共藝術「岡山籬筐會」(趕集)、「大小崗山意象雕塑」、「阿公店生態溪流」與「地方代表性圖騰」設置具鄉土性，促進在校及畢業學生認識岡山地區地方文史成為學校傳統，富涵「不忘本」之意義。

### 2. 淨化校園，重視環保，營造綠色生態校園，守護大地。

- (1) 校園建築符合綠色建築標準，多處採生態工法，大量使用本土自然建材，並獲頒「鑽石級綠建築標章」認證。
- (2) 加強校園美化、綠化，提供優美環境。遷校時移植舊校區10棵大樹置新校區，象徵「前緣再續、峰情永存」之意涵。校園內廣植樹木，並配合主題統整課程，進行「生態環境教育」。
- (3) 校園植栽以本土植栽為主，並以營造生態校園為目標，減少水泥人工鋪面，保留大量綠地種植草皮。
- (4) 結合社區志工團體，確實作好「生態校園」環境綠美化，營造優質生態校園境教環境，形塑學生優質品格涵養。

## 參、計畫發展與執行

### 一、計畫目標

- (一) 精進教師教學能力與專業發展，提升學生學習成效。(卓越、溫馨)
- (二) 重視學生特殊教育的學習需求，落實個別化學習與輔導。(溫馨、宏觀)
- (三) 提供學生才華表現機會，激發學生的多元潛能發展。(宏觀、卓越)
- (四) 深化人文涵養，促進學生身心靈健康與發展。(宏觀、健康)
- (五) 落實12年國民教育政策，提供學生適性揚才的發展機會。(健康、卓越)

- (六) 建立學校三級預防輔導模式，淨化學生品德與心靈發展，建立友善校園環境。(溫馨、健康)
- (七) 建構安全校舍與完善設備，營造舒適教學與學習環境。(溫馨、健康)
- (八) 強化本土意識與環境永續發展信念，形塑深具地方特色的綠色生態校園。(宏觀、溫馨)

## 二、執行策略與內容

目標一：精進教師教學能力與專業發展，提升學生學習成效。(卓越、溫馨)

實施策略	行動方案	承辦單位	實施年度				策略執行內容說明
			107	108	109	110	
1-1 因應教學設備科技化，增購或汰舊設備，激發近領域教師創新教學	1-1-1推動在職教師資訊應用培訓	教務處	✓	✓	✓	✓	建置 e 化數位教室、逐年汰舊換新筆記型電腦、投影機，提供優質數位化學習環境
	1-1-2推動教師共同議課、觀課、分享教學心得	教務處	✓	✓	✓	✓	
	1-1-3推動創意教材研發	教務處	✓	✓	✓	✓	
	1-1-4推動電子教學應用	教務處	✓	✓	✓	✓	
	1-1-5鼓勵教師研討、創新教學，提升教學效能，參與教學競賽活動	教務處	✓	✓	✓	✓	
1-2 推動教師成立精進教學研究團體	1-2-1成立教師領域教學研究會，規劃教師本位進修，提升專業知能	教務處	✓	✓	✓	✓	透過教師專業成長提升教師教學成效
	1-2-2鼓勵教師自主規劃跨領域教學研究小組	教務處	✓	✓	✓	✓	
1-3 落實教學正常化，推動教師專業成長	1-3-1推動教師專業成長支持系統	教務處	✓	✓	✓	✓	透過教師專長授課落實教學正常化
	1-3-2推動精進教師教學品質計畫-社群計畫	教務處	✓	✓	✓	✓	
	1-3-3依據教師專長配課落實正常教學	教務處	✓	✓	✓	✓	
	1-3-4推動非專長配課教師專業成長	教務處	✓	✓	✓	✓	

目標二：重視學生特殊教育的學習需求，落實個別化學習與輔導。(溫馨、宏觀)

實施策略	行動方案	承辦單位	實施年度				策略執行內容說明
			107	108	109	110	
2-1 推動補救教學與課後輔導活動，提昇學生學	2-1-1執行補救教學計畫	教務處	✓	✓	✓	✓	透過補救課程的學習，提昇特殊學生的學習成效
	2-1-2推動課後輔導教學活動	教務處	✓	✓	✓	✓	
	2-1-3推動寒暑假育樂營活動	教務處 學務處	✓	✓	✓	✓	

習成效	2-1-4執行學習落後學生轉介輔導室辦理鑑定與安置	教務處 輔導室	✓	✓	✓	✓	
2-2 與開設本土教育母語課程	2-2-1推動鄉土教育課程	教務處	✓	✓	✓	✓	透過課程學生能尊重多元文化
	2-2-2開設本土教育母語相關課程	教務處	✓	✓	✓	✓	
2-3 提升教師輔導與特教知能	2-3-1定期辦理特教知能研習	輔導室	✓	✓	✓	✓	提升教師輔導與特教知能，落實個別化學習與輔導
	2-3-2相關教具及書籍申購	輔導室	✓	✓	✓	✓	
2-4 提供個別化多元學習機制	2-4-1規劃符合資優班學生之課程，建立彈性化、個別化教學	輔導室	✓	✓	✓	✓	輔導室召集相關人員組成團隊，針對個案特性與需求擬定個別學習與輔導計畫
	2-4-2推動融合教育	輔導室	✓	✓	✓	✓	
	2-4-3召開 IGP、IEP 會議，針對個案特性與需求擬定個別學習與輔導計畫	輔導室	✓	✓	✓	✓	

目標三：提供學生才華表現機會，激發學生的多元潛能發展。(宏觀、卓越)

實施策略	行動方案	承辦單位	實施年度				策略執行內容說明
			107	108	109	110	
3-1 舉辦各項競賽活動，啟發學生多元智慧	3-1-1辦理國語文、英語文學藝競賽活動	教務處	✓	✓	✓	✓	規劃辦理各項競賽活動，啟發學生多元潛能及自我實現的機會
	3-1-2辦理本土教育母語日各項活動	教務處	✓	✓	✓	✓	
	3-1-3辦理數學、科學、創造力等各領域的競賽活動	教務處	✓	✓	✓	✓	
	3-1-4辦理國際交流教育	教務處 學務處	✓	✓	✓	✓	
3-2 發展學校特色，組體育及舞蹈團隊，提昇師生體適能	3-2-1設置專長項目專業教室	學務處	✓	✓	✓	✓	提昇師生體適能，落實強身報國
	3-2-2辦理班級體育競賽	學務處	✓	✓	✓	✓	
	3-2-3辦理校慶運動會	學務處	✓	✓	✓	✓	
	3-2-4成立學校體育及舞蹈項目社團	學務處	✓	✓	✓	✓	
	3-2-5增購運動器材、設施	學務處	✓	✓	✓	✓	
	3-2-6維護及修繕運動場	學務處	✓	✓	✓	✓	
3-3 發展多元社團，辦理創意活動	3-3-1辦理多元社團教師招聘	學務處	✓	✓	✓	✓	提供學生多元實現的機會
	3-3-2辦理學生社團志願選填	學務處	✓	✓	✓	✓	
	3-3-3積極參與校外各項競賽活動	學務處	✓	✓	✓	✓	

	3-3-4、辦理社團動、靜態成果發表	學務處	✓	✓	✓	✓	
	3-3-5辦理音樂性社團校外演出	學務處	✓	✓	✓	✓	
	3-3-6辦理社團器材需求請購	學務處	✓	✓	✓	✓	
	3-3-7辦理寒暑假藝才營隊	學務處	✓	✓	✓	✓	

目標四：深化人文涵養，促進學生身心靈健康與發展。(宏觀、健康)

實施策略	行動方案	承辦單位	實施年度				策略執行內容說明
			107	108	109	110	
4-1 推動學校閱讀風氣	4-1-1推動班級書香閱讀活動，設置「班級書箱」及「圖書角」	教務處	✓	✓	✓	✓	善用教室空間，佈置班級閱讀小天地；推動晨間閱讀、班級共讀，培養閱讀習慣具備帶得走的「閱讀能力」
	4-1-2配合推動愛閱網學生閱讀活動	教務處	✓	✓	✓	✓	
	4-1-3鼓勵班級自主規劃讀書會	教務處	✓	✓	✓	✓	
	4-1-4增加圖書館藏書，建置共讀書箱	教務處	✓	✓	✓	✓	
	4-4-5善用社區資源，招募志工	教務處 輔導室	✓	✓	✓	✓	
4-1推動生命教育活動	4-2-1生命教育議題融入各科教學	輔導室	✓	✓	✓	✓	落實重要議題教育活動，啟發感恩的生命情懷
	4-2-2憂鬱及自傷防治宣導	輔導室	✓	✓	✓	✓	
	4-2-3生命教育宣導(學生及家長)	輔導室	✓	✓	✓	✓	
4-2落實重要議題教育活動	4-3-1辦理家庭教育相關活動—親職講座、家暴防治宣導	輔導室	✓	✓	✓	✓	強化教師重要議題知能，融合輔導與關懷弱勢
	4-3-2辦理性別平等教育相關宣導活動	輔導室	✓	✓	✓	✓	
	4-3-3推動生涯發展教育相關活動	輔導室	✓	✓	✓	✓	
	4-3-4辦理教師(生涯發展、性平、家庭教育)專業成長知能研習	輔導室	✓	✓	✓	✓	

目標五：落實12年國民教育政策，提供學生適性揚才的發展機會。(健康、卓越)

實施策略	行動方案	承辦單位	實施年度				策略執行內容說明
			107	108	109	110	
5-1 推動12年國教學生適性輔導工作	5-1-1進行智力測驗、性向測驗、興趣測驗	輔導室	✓	✓	✓	✓	透過12年國教宣導使師生、家長了解新的教育政策，達成適性揚才的目標
	5-1-2夢想列車、多元進路宣導、生涯博覽會、社區高職參訪	輔導室	✓	✓	✓	✓	
	5-1-3辦理「家長職業分享講座」	輔導室	✓	✓	✓	✓	

5-1-4辦理九年級抽離式技藝教育課程	輔導室	✓	✓	✓	✓	
5-1-5各年級「生涯進路諮詢輔導」服務、生涯小團體輔導	輔導室	✓	✓	✓	✓	
5-1-6定期檢核國中學生生涯輔導紀錄手冊	輔導室	✓	✓	✓	✓	
5-1-7辦理12年國教適性輔導理念宣導活動	輔導室	✓	✓	✓	✓	
5-1-8辦理12年國教家長、教師、學生政策理念宣導活動	教務處	✓	✓	✓	✓	
5-1-9畢業生進路分析	輔導室	✓	✓	✓	✓	
5-1-10配合107課綱的實施調整校內師資結構	教務處	✓	✓	✓	✓	

**目標六：建立學校三級預防輔導模式，淨化學生品德與心靈發展，建立友善校園環境。(溫馨、健康)**

實施策略	行動方案	承辦單位	實施年度				策略執行內容說明
			107	108	109	110	
6-1 落實個案諮商輔導與團體輔導機制	6-1-1辦理個案研討會	輔導室	✓	✓	✓	✓	落實個案諮商輔導，提昇團體輔導功效
	6-1-2辦理系列性教師輔導知能研習，提升教師覺察力與辨識能力，增強輔導能量。	輔導室	✓	✓	✓	✓	
	6-1-3申請開辦高關懷彈性課程	輔導室	✓	✓	✓	✓	
6-2 提供家庭教育諮商輔導	6-2-1辦理親師座談會	輔導室	✓	✓	✓	✓	建立親師溝通管道，強化家長親職功能
	6-2-2辦理「教育優先區」親職講座	輔導室	✓	✓	✓	✓	
6-3 輔導資料與設備之建立與管理	6-3-1增設個別諮商室冷氣設備	輔導室	✓	✓	✓	✓	充實硬體與軟體設備，提供教師與學生輔導需求
	6-3-2提供學生輔導參考資料；開闢多元進路專區，提供多元入學管道資訊	輔導室	✓	✓	✓	✓	
6-4 實施生活教育、落實品德教育、落實推動友善校園	6-4-1辦理學生日行一善獎勵活動	學務處	✓	✓	✓	✓	落實道德認知發展教育：透過討論、思辨、體驗，以收道德內
	6-4-2辦理三好校園活動	學務處	✓	✓	✓	✓	
	6-4-3辦理每週生活教育競賽	學務處	✓	✓	✓	✓	

活動	6-4-4利用班會時間討論品德相關議題	學務處	✓	✓	✓	✓	化，誠於中、形於外之效
	6-4-5品德教育課程融入教學。	學務處	✓	✓	✓	✓	
	6-4-6成立服務性社團	學務處	✓	✓	✓	✓	
	6-4-7辦理班級及社團幹部訓練	學務處	✓	✓	✓	✓	
6-5 實施人權法治教育，落實推動友善校園活動	6-5-1辦理新生始業輔導、班級幹部訓練。	學務處	✓	✓	✓	✓	學生活動之規劃及學校公共事務、協助推動校務，落實人權法治。
	6-5-2落實班會活動，熟悉會議運作。	學務處	✓	✓	✓	✓	
	6-5-3辦理公民訓練、校外教學參訪	學務處	✓	✓	✓	✓	
	6-5-4辦理霸凌防制宣導	學務處	✓	✓	✓	✓	
	6-5-5檢視相關規定、作法以符合兩公約精神	學務處	✓	✓	✓	✓	
6-6 落實性別平等教育，落實友善性別校園	6-6-1辦理校園性別事件預防宣導	學務處	✓	✓	✓	✓	建構無性別偏見且安全的校園
	6-6-2辦理教職員工性別平等研習課程	人事室	✓	✓	✓	✓	
	6-6-3辦理性別平等議題藝文競賽	學務處	✓	✓	✓	✓	
	6-6-4性別平等教育課程融入教學	學務處 輔導室 教務處	✓	✓	✓	✓	
6-7 實施春暉教育、防治藥物濫用	6-7-1推動春暉專案	學務處	✓	✓	✓	✓	推動反毒建構學生未來的幸福人生
	6-7-2定期及不定期對特定人員實施尿液篩檢	學務處	✓	✓	✓	✓	
	6-7-3辦理春暉教育相關宣導	學務處	✓	✓	✓	✓	
	6-7-4與社區資源結合辦理宣導活動	學務處	✓	✓	✓	✓	
6-8 落實交通安全	6-8-1招募校內交通糾察服務學習學生	學務處	✓	✓	✓	✓	落實交通安全教育於日常生活中
	6-8-2辦理交通糾察隊培訓活動	學務處	✓	✓	✓	✓	
	6-8-3定期檢查、更新交通安全設施及裝備	學務處	✓	✓	✓	✓	
	6-8-4招募交通安全導護志工	學務處	✓	✓	✓	✓	
	6-8-5不定期勘查校外週遭的交通號誌、標線，通報相關單位改善	學務處	✓	✓	✓	✓	
6-9 推動家長參與學校重大活動	6-9-1辦理校務會議	總務處	✓	✓	✓	✓	學校與家長做為成就學生的教育夥伴
	6-9-2協助辦理家長會業務	總務處	✓	✓	✓	✓	

目標七：建構安全校舍與完善設備，營造舒適教學與學習環境。(溫馨、健康)

實施策略	行動方案	承辦單位	實施年度				策略執行內容說明
			107	108	109	110	
7-1 建構安全友善學習空間，支援教師教學	7-1-1校園 RO 飲水機更新	總務處	✓			✓	增設(修建)教學相關設備及環境，建構完整與優質的教學設施
	7-1-2滲水及集水槽建置或維修	學務處 總務處	✓				
	7-1-3教室外走廊遮雨棚	總務處	✓				
	7-1-4穿堂遮雨棚	總務處		✓			
	7-1-5定期檢核並改善各項無障礙設施，符合法規規定。	總務處 輔導室	✓	✓	✓	✓	
	7-1-6設置安全健康的體育設施，提供良好的運動環境。	學務處 總務處	✓	✓	✓	✓	
	7-1-7校園木製設施修繕	總務處	✓	✓	✓	✓	
	7-1-8充實與汰舊校舍辦公設施與設備	教務處 學務處 總務處	✓	✓	✓	✓	
7-2 充實一般教室、專科教室及圖書館教學設備	7-2-1專科教室修繕與購置教學設備	教務處 總務處	✓	✓	✓	✓	檢視相關教學設備及環境，建構完整與優質的教學設施，提昇教師教學成效。
	7-2-2購置圖書室設備(圖書、設備)	教務處 總務處	✓	✓	✓	✓	
	7-2-3電腦教室與控制室冷氣空調購置、維修	教務處 總務處	✓	✓	✓	✓	
	7-2-4購置各班教室數位教學設備	教務處 總務處	✓	✓	✓	✓	
	7-2-5教室廣播教學系統	教務處 總務處	✓	✓	✓	✓	
7-3 增設與充實學生輔導活動設施與設備	7-3-1輔導室硬體相關設備	輔導室	✓	✓	✓	✓	充實輔導室硬體設備，提供教師與學生輔導需求
	7-3-2個別與團體諮商室相關設備	輔導室	✓	✓	✓	✓	

目標八：強化本土意識與環境永續發展信念，形塑深具地方特色的綠色生態校園。(宏觀、溫馨)

實施策略	行動方案	承辦單位	實施年度				策略執行內容說明
			107	108	109	110	
8-1 發展符合地方特色校本	8-1-1開辦母語與本土社團，加強學生母語能力及了解本土文化特色	教務處	✓	✓	✓	✓	透過各項教學活動使學生認識在地文化，了解學

課程	8-1-2辦理各項母語競賽活動	教務處	✓	✓	✓	✓	校在地特色，進而更愛學校。
	8-1-3配合社區辦理各項深具地方特色的文化活動	教務處 學務處	✓	✓	✓	✓	
	8-1-4圖書館增設台灣文學專區，增購本土文學藏書	教務處	✓	✓	✓	✓	
8-2 推動環境永續與生態校本課程	8-2-1環境教育及綠色校園特色融入各領域課程教學中	教務處 學務處	✓	✓	✓	✓	推動綠色環境與建置符合校園生態特色的校本課程
	8-2-2設置校園生態常駐動、植物簡介展示欄	教務處 學務處 總務處	✓	✓	✓	✓	
	8-2-3辦理環境教育宣導活動	學務處	✓	✓	✓	✓	
	8-2-4建置太陽能光電板系統	總務處	✓	✓			
	8-2-5維護校園綠美化設施	總務處	✓	✓	✓	✓	
	8-2-6舊校區校舍拆除與綠化	總務處	✓				
8-3 提升整體安全防災意識	8-3-1建立災害防救機制，健全緊急救援網路	總務處 學務處	✓	✓	✓	✓	提昇防災意識，落實防災預防措施
	8-3-2建構完善校園安全維護網	學務處 總務處	✓	✓	✓	✓	
	8-3-3落實防救災演練及講習，加強全校教職員工及學生之防災、救災、逃生知識	學務處 總務處	✓	✓	✓	✓	

### 三、預期效益

計畫目標	預期績效指標	量化成效	質性成效
目標一： 精進教師教學能力與專業發展，提升學生學習成效	建置 e 化數位教室、逐年汰舊換新筆記型電腦、投影機，提供優質數位化學習環境	<ul style="list-style-type: none"> <li>● 每年度編列預算擴充專科教室 e 化數位設備。</li> <li>● 每學期辦理資訊研習活動，提升教師資訊操作能力（每領域至少1場次）。</li> </ul>	<ul style="list-style-type: none"> <li>● 逐年汰舊換新設備，提供優質學習環境，推動E化教學。</li> <li>● 營造數位教學環境，強化校園無線網路設備，達到校園「e路通」敬屆。</li> <li>● 充實數位教學軟硬體設備，增加教學效能與效益。</li> </ul>
	透過教師專業成長提升教師教學成效	<ul style="list-style-type: none"> <li>● 成立領域教師專業社群，辦理專業社群活動（105年度榮獲精進教學優良團隊）。</li> <li>● 每年申請辦理學校教師專業發展評鑑，初階教師申請完成率年年達100%。</li> <li>● 結合國教輔導團研習活動辦理強化區域教師合作夥伴關係。</li> <li>● 每學期辦理策略聯盟會議2次。</li> </ul>	<ul style="list-style-type: none"> <li>● 建立多元教學模式。</li> <li>● 藉由會議辦理修正教學內容及評量方式，針對試題進行試題分析與討論。</li> <li>● 分析主題融入課程議題，選定教材與教法。</li> <li>● 定期辦理策略聯盟學校會議，強化創新教學能力。</li> <li>● 專業社群定期聘請學科領域專家蒞校演講。</li> <li>● 透過教師專業發展評鑑申請，</li> </ul>

			提升教學品質與效能。
	透過教師專長授課落實教學正常化	<ul style="list-style-type: none"> <li>● 每學期定期召開課程發展研究會。</li> <li>● 每學期各領域定期召開領域會議至少2次。</li> </ul>	<ul style="list-style-type: none"> <li>● 各領域透過定期領域會議，擬定每學年度教學計畫。</li> <li>● 教師依專長排授課，並依課程計畫教學。</li> </ul>
<p>目標二</p> <p>重視學生特殊教育的學習需求，落實個別化學習與輔導</p>	透過補救課程的學習，提昇特殊學生的學習成效	<ul style="list-style-type: none"> <li>● 每年持續辦理攜手計畫，協助各班有需求之學習落後同學。</li> </ul>	<ul style="list-style-type: none"> <li>● 透過辦理攜手計畫，照顧每班學習落後的同學。</li> </ul>
	透過課程學生能尊重多元文化	<ul style="list-style-type: none"> <li>● 各年段針對學生定期舉辦學生智力、人格、多因素性向及職業興趣等心理測驗，每學年實施1次。</li> <li>● 每學年辦理技藝教育課程，提供學生學習與職業試探機會。</li> <li>● 辦理八年級學生「生涯列車-職業試探」試探課程。</li> <li>● 辦理九年級學生高中職群端學校升學參訪。</li> <li>● 辦理九年級學生「多元進路」宣導。</li> </ul>	<ul style="list-style-type: none"> <li>● 藉由測驗之解釋與應用，協助學生探索自己。</li> <li>● 充實心理測驗之設備，協助學生生涯探索。</li> <li>● 辦理技藝教育學程，協助其生涯試探，以利於未來之生涯規劃。</li> <li>● 建置生涯規畫建議書，結合生涯檔案，進行生涯規畫輔導。</li> </ul>
	提升教師輔導與特教知能，落實個別化學習與輔導	<ul style="list-style-type: none"> <li>● 每學年辦理特殊教育知能研習至少1場次。</li> </ul>	<ul style="list-style-type: none"> <li>● 提升教師輔導與特教專業知能。</li> </ul>
	輔導室召集相關人員組成團隊，針對個案特性與需求擬定個別學習與輔導計畫	<ul style="list-style-type: none"> <li>● 每學期辦理特殊教育學生期初IEP會議與期末檢討會。</li> </ul>	<ul style="list-style-type: none"> <li>● 針對特殊學生，進行個別化教學研議，訂定教學策略。</li> <li>● 發展合適學生教材。</li> </ul>
	規畫辦理各項競賽活動，啟發學生多元潛能及自我實現的機會	<ul style="list-style-type: none"> <li>● 每學年辦理國語文、英語文學藝競賽活動。</li> <li>● 每學年辦理本土教育母語日各項活動。</li> <li>● 每學年辦理數學、科學、創造力等各領域的競賽活動。</li> <li>● 每學年辦理國際交流教育。</li> </ul>	<ul style="list-style-type: none"> <li>● 啟發學生多元潛能。</li> <li>● 增加學生自我實現的機會。</li> </ul>
<p>目標三</p> <p>提供學生才華表現機會，激發學生的多元潛能發展</p>	提昇師生體適能，落實強身報國	<ul style="list-style-type: none"> <li>● 設置體能訓練專業教室1間。</li> <li>● 辦理體育性運動社團招生及培訓校隊人才。</li> <li>● 每學期辦理班級體育競賽活動2-4場</li> <li>● 每學年辦理校慶運動會。</li> <li>● 每日推動學生上午15分鐘課餘</li> </ul>	<ul style="list-style-type: none"> <li>● 設置專業教室使校隊更有競爭力。</li> <li>● 增加體育性運動社團增強學生體適能，並透過競賽加強學生由學習中習慣運動。</li> </ul>

		時間體能活動。	
	提供學生多元實現的機會	<ul style="list-style-type: none"> <li>● 每學期辦理多元社團教師招聘（20種社團）。</li> <li>● 每學期辦理學生社團志願選填。</li> <li>● 鼓勵參與校外各項競賽活動（國樂及舞蹈隊榮獲市代表參與全國性競賽）。</li> <li>● 配合校慶活動辦理學生靜態成果發表各兩場，藝文性社團成果展演1場次。</li> <li>● 每學年寒、暑假辦理音樂及舞蹈營隊。</li> </ul>	<ul style="list-style-type: none"> <li>● 多元社團學習建立學生自信心，培養興趣養成，增進學生表達能力。</li> <li>● 啟發學生多元潛能與自我實現機會。</li> </ul>
目標四 深化人文涵養，促進學生身心靈健康與發展	善用教室空間，佈置班級閱讀小天地；推動晨間閱讀、班級共讀，培養閱讀習慣具備帶得走的「閱讀能力」	<ul style="list-style-type: none"> <li>● 每學期不定期辦理圖書館閱讀活動。</li> <li>● 每學期辦理1次班級閱讀書箱活動，提升圖書館圖書借閱率與閱讀率。</li> <li>● 逐年編列預算增加圖書館藏。</li> <li>● 每學期招募圖書志工。</li> </ul>	<ul style="list-style-type: none"> <li>● 透過館藏書籍增加與擴充，吸引全校教職員工喜閱讀風氣。</li> <li>● 辦理好文章心得共享活動，增加學生閱讀深度與廣度。</li> <li>● 結合圖書資源共享，擴增圖書館服務，營造校園閱讀氛圍。</li> </ul>
	落實重要議題教育活動，啟發感恩的生命情懷	<ul style="list-style-type: none"> <li>● 每學年辦理教職員工生性別平等研習或宣導活動至少1場。</li> <li>● 每學年辦理環境教育研習活動至少1場。</li> <li>● 每學期辦理生命教育講座宣導至少1場。</li> <li>● 每學年辦理性平教育知能研習至少3小時。</li> <li>● 每學年辦理家庭教育研習至少辦理4小時。</li> <li>● 每學年辦理生涯發展教育至少辦理1場次。</li> </ul>	<ul style="list-style-type: none"> <li>● 增加教師專業研習，強化教師專業認能。</li> <li>● 落實重要議題教育活動的推行。</li> </ul>
	強化教師重要議題知能，融合輔導與關懷弱勢	<ul style="list-style-type: none"> <li>● 辦理「關懷身心障礙宣導週」系列活動，推動融合教育。</li> <li>● 每學期辦理特殊學生校外教學活動。</li> <li>● 每學年初追蹤特殊需求畢業生就學現況，參與高中職轉銜會議，協助高中職端與家長建立溝通管道。</li> </ul>	<ul style="list-style-type: none"> <li>● 重視融合輔導與關懷弱勢。</li> <li>● 落實無縫接軌教育服務。</li> </ul>

<p>目標五</p> <p>落實12年國民教育政策，提供學生適性揚才的發展機會</p>	<p>透過12年國教宣導使師生、家長了解新的教育政策，達成適性揚才的目標</p>	<ul style="list-style-type: none"> <li>● 每學年辦理12年國教教師增能「適性輔導」研習。</li> <li>● 每學年辦理12年國教家長場次宣導活動。</li> </ul>	<ul style="list-style-type: none"> <li>● 師生及家長了解12年國教新的教育政策、內涵及實施方式。</li> <li>● 重視學生個別特性，達成適性揚才目標。</li> </ul>
<p>目標六</p> <p>建立學校三級預防輔導模式，淨化學生品德與心靈發展，建立友善校園環境</p>	<p>落實個案諮商輔導，提昇團體輔導功效</p>	<ul style="list-style-type: none"> <li>● 每學年辦理1場次三級輔導知能研習教師性研習活動。</li> <li>● 每學年邀請諮詢專業人士協助學生適應學校生活，落實生活與衛生教育。</li> </ul>	<ul style="list-style-type: none"> <li>● 增進學生正向身心靈。</li> <li>● 營造友善校園環境。</li> </ul>
	<p>建立親師溝通管道，強化家長親職功能</p>	<ul style="list-style-type: none"> <li>● 每學期固定辦理親職座談，暢通親師聯繫。</li> <li>● 導師每日批閱班級聯絡簿，建立親師溝通管道。</li> </ul>	<ul style="list-style-type: none"> <li>● 透過辦理親職座談，增進教師與家長互動。</li> <li>● 透過教師與家長溝通，參與提升班級學生榮譽感與向心力。</li> </ul>
	<p>充實硬體與軟體設備，提供教師與學生輔導需求</p>	<ul style="list-style-type: none"> <li>● 每年度編列預算購置教師與學生輔導需求相關硬體設備。</li> <li>● 蒐集資料提供學生輔導參考資料；開闢多元進路專區，提供多元入學管道資訊。</li> </ul>	<ul style="list-style-type: none"> <li>● 設置合適之軟、硬體設施便利學生之學習適應。</li> </ul>
	<p>落實道德認知發展教育</p>	<ul style="list-style-type: none"> <li>● 每學期辦理20週班級生活教育競賽。</li> <li>● 每學期辦理品德宣導活動至少1場。</li> <li>● 每學期辦理班級品德小天使、模範生選拔。</li> </ul>	<ul style="list-style-type: none"> <li>● 落實道德認知發展教育，提升學生公民素養。</li> <li>● 推動品德教育，形塑學生為品德良善身心健全的良好國民。</li> </ul>
	<p>學生活動之規劃及學校公共事務、協助推動校務，落實人權法治</p>	<ul style="list-style-type: none"> <li>● 每學年實施法律常識大會考乙次。</li> <li>● 每學年辦理新生始業輔導兩天。</li> <li>● 每學期落實班會活動，設定討論議熟悉會議運作。</li> <li>● 每學期辦理班級及社團幹部訓練。</li> <li>● 每學年辦理七年級學生戶外教學、八年級學生公民訓練、九年級學生國家建設參訪。</li> <li>● 每學期招募校園環境服務學習學生。</li> </ul>	<ul style="list-style-type: none"> <li>● 規劃學生活動與學校公共事務、協助推動校務，落實人權法治。</li> <li>● 實施人權法治教育，落實推動友善校園活動。</li> <li>● 落實校園環境整潔，培養學生衛生觀念，強化健康體態，養成環境服務習慣。</li> </ul>
<p>建構無性別偏見且安全的校園</p>	<ul style="list-style-type: none"> <li>● 每年實施新生健康檢查1次。</li> <li>● 每學期辦理學生性平宣導與相關藝文競賽至少1場次。</li> <li>● 每學年辦理教職員工性別平等</li> </ul>	<ul style="list-style-type: none"> <li>● 增加專業研習，強化教職員工生對性別的認知</li> <li>● 並藉由藝文競賽加深性別平等學生印象。</li> </ul>	

		研習。	
	推動反毒建構學生未來的幸福人生	<ul style="list-style-type: none"> <li>● 每學年定期及不定期對特定人員實施尿液篩檢</li> <li>● 每學期辦理春暉教育相關宣導至少1場次。</li> <li>● 每學年結合警方資源辦理宣導活動至少1場。</li> </ul>	<ul style="list-style-type: none"> <li>● 藉由宣導方式教育學生春暉防治措施，導正既有學生偏差行為，減少校園犯罪事件。</li> <li>● 結合校外會進行學區校外巡視與訪查。</li> </ul>
	落實交通安全教育於日常生活中	<ul style="list-style-type: none"> <li>● 每學期辦理交通安全宣導講座至少1次。</li> <li>● 每學年招募校內交通糾察服務學習學生，辦理交通糾察隊培訓活動</li> <li>● 每學年定期檢查、更新交通安全設施及裝備；不定期勘查校外交通號誌標線堪用情形與報修。</li> <li>● 每學年招募交通安全導護家長志工。</li> </ul>	<ul style="list-style-type: none"> <li>● 加強學生交通安全概念，定期與導護志工開會檢討改進。</li> <li>● 增添交通安全設備減少上放學交通安全顧慮。</li> </ul>
	學校與家長做為成就學生的教育夥伴	<ul style="list-style-type: none"> <li>● 每學期辦理校務會議至少1場次，暢通學校重要議案與家長溝通管道。</li> <li>● 積極協助辦理家長會業務與家長委員會會議，為學校辦學提供建議。</li> </ul>	<ul style="list-style-type: none"> <li>● 校園資訊公開化與公正化。</li> <li>● 結合學校教學、行政、政令等宣導活動達成家長與學生資源共享。</li> </ul>
目標七	增設（修建）教學相關設備及環境，建構完整與優質的教學設施	<ul style="list-style-type: none"> <li>● 每年度編列預算，修繕補強教學場域各項硬體設施。</li> </ul>	<ul style="list-style-type: none"> <li>● 增進學生學習空間完善及教師教學專業教室專用。</li> </ul>
建構安全完 校舍與適學 善設備，適 營造舒學與 教學環境	檢視相關教學設備及環境，建構完整與優質的教學設施，提昇教師教學成效	<ul style="list-style-type: none"> <li>● 每年度編列預算改善領域專科教室教學軟硬體設施。</li> <li>● 每年度編列預算充實實驗儀器設備。</li> </ul>	<ul style="list-style-type: none"> <li>● 積極充實校園各項教學軟、硬體設施，提供良好學習情境。</li> </ul>
	充實輔導室硬體設備，提供教師與學生輔導需求	<ul style="list-style-type: none"> <li>● 每年度編列預算購置輔導室硬體相關設備。</li> <li>● 每年度編列預算購置個別與團體諮商室相關設備。</li> </ul>	<ul style="list-style-type: none"> <li>● 建置教師與學生輔導需求之設施。</li> </ul>

目標八 強化本土意識與環境永續發展信念，形塑地方特色的綠色生態校園	透過各項教學活動使學生認識在地文化，了解學校在地特色，進而更愛學校	<ul style="list-style-type: none"> <li>● 每學年配合社區廟宇辦理各項深具地方特色的文化活動（阿公店國際路跑、岡山媽祖文化季活動、岡山籬筐會及羊肉節活動…）。</li> <li>● 圖書館增設台灣文學專區，增購本土文學藏書。</li> </ul>	<ul style="list-style-type: none"> <li>● 透過綠化和環境教育，將校園環境轉化為永續優質校園。</li> <li>● 透過校園空間情境佈置，使學生時時刻刻均能處於學習情境，達到生活即學習。</li> </ul>
	推動綠色環境與建置符合校園生態特色的校本課程	<ul style="list-style-type: none"> <li>● 預計利用學校活動中心屋頂設置太陽光電設施。</li> <li>● 每年度編列美綠化預算，增加校園內綠覆面積。</li> </ul>	<ul style="list-style-type: none"> <li>● 配合政府「公有建築物屋頂設置太陽光電設施計畫」，以達推動節能減碳之功效。</li> <li>● 結合校園綠美化，增加校內綠覆地面積。</li> <li>● 加強校園樹木修剪與照護，降低校舍溫室效應。</li> </ul>
	提昇防災意識，落實防災預防措施	<ul style="list-style-type: none"> <li>● 每日每2小時定期校園巡邏並加以記錄。</li> <li>● 每年度編列預算增添校園監視系統。</li> <li>● 落實設備維護管理，定期安檢使用情況。</li> <li>● 落實每學年度至少2次防救災演練及講習。</li> <li>● 每年度編列預算更新消防及安全系統設施。</li> </ul>	<ul style="list-style-type: none"> <li>● 藉由校園巡邏，確保校園內設施安全及運作良好，減少校園安全意外產生與利學生學習安全無虞。</li> <li>● 增添校園監視系統，減少校園安全危機。</li> <li>● 加強全校教職員工及學生之防災、救災、逃生知識，達到減災效能。</li> <li>● 建立災害防救機制，健全緊急救援網路。</li> </ul>

- (一)藉由教師專業成長、專業對話與交流的機會，激發教師創意、提升專業知能，精進教師課堂教學能力。輔以架構無線網路環境，分享e化教材資源，建置知識流通平台，促進學生學習成效。
- (二)藉由提供學生多元才能展才之選擇，激發學生潛能，提升人文藝術素養，精進人文藝術能力，成為北高雄人文藝術重點發展學校。
- (三)強化師生體適能，提供完善的身心靈發展機會。
- (四)透過各種生涯發展測驗工具與策略，協助學生覺察與試探自我、探索與規劃生涯，並作為師長進行適性輔導之依據，以確實發揮輔導成效。
- (五)積極推行 12 國教教育政策的宣導與執行以厚植國力，為學子提供良好學習之氛圍，增進未來國際競爭力。
- (六)回歸教育本質，提供學生適性教育機會，發揮潛能。
- (七)充實或更新教學硬體設備，型塑學習優質環境，增進學生學習成效。
- (八)推動綠色能源發展，建構優質生態環境校園，為作為地球公民減緩氣候變遷盡一份心力。

## 肆、經費需求

### 一、所需經費說明

經費編列籌措表

單位：千元

經費分攤	以前年度 累計	107年度	108年度	109年度	110年度	合計
中央補助						
市府預算	1138	5324	1816	951	711	9940
學校自籌						
小計	1138	5324	1816	951	711	9940

### 二、資本門經費需求

高雄市立前峰國民中學中長程計畫預算編列需求表 單位：千元

用途別	工作項目	項目 編號	以前年度 已列預算 數累計 (A)	執行年度					總需求 (A+B)	備註
				107年	108年	109年	110年	合計 (B)		
其他修 建工程 (c)	家政教室修繕	c-1		95				95	95	7-2-1
	灣裡里舊校區 校舍拆除與綠 化	c-2		1870				1870	1870	8-2-6
	B、C、D棟 二層頂板雨遮 工程(共三 處)	c-3		437				437	437	7-1-3
	好望角木棧道 及休憩設施修 繕	c-4			95			95	95	7-1-7
	ab棟穿堂木棧 平台修繕	c-5		95				95	95	7-1-7
	A棟穿堂遮雨 棚	c-6		200				200	200	7-1-4
教學與 資訊設 備(d)	桌上型電腦	d-1	86	100	100	100		300	386	7-2-1
	筆記型電腦	d-2	62	64	32	32	32	160	222	1-3-2
	教室固定式投 影機	d-3	113		250	250	250	750	863	1-1-4
	攜帶式投影機	d-4		46				46	46	1-1-4
	教室固定式投 影機布幕	d-5	22	350				350	372	1-1-4
	實驗室工安櫃	d-6	100	60				60	160	7-2-1
	雷射印表機	d-7		28				28	28	1-3-2
	不斷系統	d-8		25				25	25	7-2-1

圖書館藏書及期刊	d-9	30	30	30	30	30	120	150	7-2-2	
電腦控制室冷氣空調汰舊	d-10			250			250	250	7-2-3	
團諮室投影機	d-11			22			22	22	7-2-1	
團諮室投影機布幕	d-12			11			11	11	7-2-1	
個諮式冷氣	d-13		20				20	20	6-3-1	
個諮式沙發組	d-14		20				20	20	6-3-1	
輔導室筆記型電腦	d-15			30			30	30	7-3-2	
輔導室雷射印表機	d-16					45	45	45	7-3-2	
教室廣播系統	d-17		70				70	70	7-2-5	
輔導室木櫃	d-18			20			20	20	7-3-2	
國樂社團20吋定音鼓	d-19		173				173	173	3-3-6	
國樂社團100吋大鑼	d-20		265				265	265	3-3-6	
八人制不鏽鋼足球門	d-21			53			53	53	3-3-6	
國樂社團低音大排笙	d-22			270			270	270	3-3-6	
國樂社團大提琴	d-23			100			100	100	3-3-6	
國樂社團揚琴	d-24			100			100	100	3-3-6	
國樂社團琵琶	d-25			120			120	120	3-3-6	
國樂社團32鍵立奏鐵琴	d-26		120				120	120	3-3-6	
國樂社團 C5-F6管鐘	d-27		250				250	250	3-3-6	
社團戶外教學用音響設備	d-28		80				80	80	3-3-4	
露營八人帳	d-29		15				15	15	3-3-6	
教室固定式液晶電視	d-30	450	180				180	630	7-2-4	
其他(e)	校園 RO 飲水機汰舊更新	e-1	175	216		216		432	607	7-1-1
	校園監視系統	e-2	100	95	95	95	95	380	480	8-3-2
	冷氣室外機金屬防水槽	e-3		11				11	11	7-1-2
	建置太陽能板	e-4		10	10			20	20	8-2-4

發電系統										
校舍電子防盜系統(電子扣)	e-5		30					30	30	8-3-2

### 三、經常門經費需求

高雄市市立前峰國民中學中長程計畫預算編列需求表

單位：千元

類別	工作項目	項目編號	以前年度已列預算數累計(A)	執行年度					總需求(A+B)	備註
				107年	108年	109年	110年	合計(B)		
課程發展與實驗(b)	辦理國際教育交流活動	b-1		5	5	5	5	20	20	3-1-4
	教學設備(教具、教學影帶、DVD、CD播放器)	b-2		30	30	30	30	120	120	7-2-1
	實驗教學用化學藥品	b-3		5	5	5	5	20	20	7-2-1
	實驗用儀器	b-4		5	5	5	5	20	20	7-2-1
	教師領域研習費用	b-5		5	5	5	5	20	20	1-2-1
	CD播放器	b-6				20		20	20	7-2-1
	數位照相機	b-7			9	9		18	18	1-1-2
教師教學與專業(c)	教師專業成長研習	c-1		8	8	8	8	32	32	1-2-1
	生涯發展教育、生命教育輔導知能研習	c-2		5	5	5	5	20	20	4-2-3
	12年國教教師增能研習—適性輔導	c-3		5	5	5	5	20	20	5-1-7
	三級輔導知能研習	c-4		5	5	5	5	20	20	6-1-2
	性平教育、家庭教育知能研習	c-5		5	5	5	5	20	20	6-6-1 6-6-2
學生學習與輔導(d)	露營炊事帳	d-1		20				20	20	3-3-6
	學生童軍服	d-2		12				12	12	3-3-6
	團諮室和室桌	d-3		3				3	3	7-3-2
家長教育與參與(e)	辦理校務會議	e-1		5	5	5	5	20	20	6-9-1
	推展學校志工家長活動	e-2		5	5	5	5	20	20	6-9-2

	親師座談會	e-3		15	15	15	15	60	60	6-2-1
其他(f)	傳真機	f-1		15				15	15	7-1-8
	廢棄藥品處理	f-2			20		20	40	40	7-2-1
	校舍教室油漆 粉刷	f-3		96	96	96	96	384	384	7-1-8
	校舍外露雨水 管道油漆剝落 粉刷	f-4		20			20	40	40	7-1-8
	校舍消防設施 外露管道油漆 剝落粉刷	f-5		20			20	40	40	8-3-3
	校舍樓梯及殘 障坡道扶手粉 刷	f-6		50				50	50	7-1-5
	地下室變電電 室牆壁滲水維 修	f-7		30				30	30	7-1-8

## 伍、自評及檢核

### 一、計畫執行

- (一) 由教務處、學務處、總務處、輔導室及各科教學研究會執行本計畫相關事宜，並隨時記錄執行問題，提相關會議討論解決；人事室、會計室擔任後勤支援任務，協調解決人事、經費支用事宜。
- (二) 將本計畫納入校務發展計畫：因應 12 年國民基本教育及 107 課綱實施，將本計畫及方案，列入校務發展計畫中，做為學校發展的主軸與方向，並結合學校的願景，周延規劃，取得師生與社區家長的認同。

### 二、實施檢核制度

- (一) 設定績效評估指標，做為績效檢核的依據。
- (二) 定期辦理績效檢核檢討會議，有效掌控推動的進度與品質，並持續深化方案之推動。
- (三) 採自我績效檢核與外部績效檢核，有效推動方案的執行。
- (四) 適時辦理獎勵激勵有功人員。

### 三、檢討與回饋：

- (一) 校務會議：重要辦理政策決策單位。
- (二) 員工座談會：重要政策宣導與討論形成共識。
- (三) 課程發展委員：依適時需要召開課程發展委員會，就計畫執行所遭遇的困難，修正計畫的方向。

- (四) 主管會報：每兩週召開一次，隨時檢核本計畫執行進度與績效，視計畫執行所遭遇的困難，提委員會討論議決。
- (五) 行政會報：每月召開一次，就本計畫執行情形，提供並反映執行問題。
- (六) 導師會報：每月召開一次，就本計畫執行情形，提供並反映執行問題。
- (七) 領域教學研究會：每學期至少召開2次，透過教學研究會，隨時反映執行問題，提行政會報或法定會議檢討與修正。
- (八) 學生家長委員會：定期召開，就本計畫執行情形，提供並反映執行問題。
- (九) 進行相關檢核：
  1. 自我檢核：依據學校本位管理精神，訂定自主管理辦法，必要是召開委員會議討論；每學期於期初、期中及期末辦理員工座談會，進行政策宣導與執行面的雙向溝通與討論，就實際執行情形實施自我檢核，並責成相關單位、負責人員落實計畫的執行，以有效提升整體經營成效。
  2. 外部檢核：接受教育局整體校務評鑑或各教育議題之評鑑。邀請駐區督學、部定專業人士及學者，根據現況執行情形所面臨的疑難與問題，督導與考核輔助本校執行方向的修正，並適時處理與反映本校執行問題。

# 附件1：高雄市立前峰國民中學校舍興建年代配置平面圖





## 附件2：學校基本資本資料表

### 高雄市立前峰國民中學 105學年度 學校資本資料表

學校地址	高雄市岡山區信義里樹人路1號				設校時間	57.08.01			
校長姓名	林月盛	性別	男	聯絡電話	6265568轉100	到職日期	100.08.01		
總務主任姓名	李明昆	性別	男	聯絡電話	6265568轉310	到職日期	93.08.01		
教職員工數	98	教師	82	職員	13	技工及工友	3	警衛	0
國中學生總人數	969	男生	503	女生	466	幼兒園人數	0		
總班級數	38	普通班	35	特殊班	3	體育班	0	幼兒園	0
校地總面積	37021m <sup>2</sup>				平均每生使用校地面積	38.21m <sup>2</sup> /人			
總樓地板面積	19799.26m <sup>2</sup>	綠覆率	綠覆面積：9575.59m <sup>2</sup> 學校室外空間面積：37021m <sup>2</sup> 綠覆率= 25.87%		平均每生使用樓地板面積	20.43m <sup>2</sup> /人			

#### 校舍概況

校舍名稱	完工年度	層數	建物結構	主要用途	有無使用執照
一期教室	96	地上3層地下1層	鋼筋混凝土	教學用	■有 □無
廚房	97	1	鋼筋混凝土	教學用	■有 □無
傳達室	97	1	鋼筋混凝土	教學用	■有 □無
腳踏車停車棚	98	1	鋼鐵結構(無牆)	教學用	■有 □無
司令台(春風臺)	98	1	鋼筋混凝土	教學用	■有 □無
二期教室	99	地上3層地下1層	鋼筋混凝土	教學用	■有 □無
風雨球場(化雨館)	99	1	鋼骨結構	教學用	■有 □無
資源回收室	99	1	鋼筋混凝土	教學用	■有 □無

#### 基本設施

普通教室	35	專科教室	20	特殊教育教室	8
資訊教室	2間 70台				
視聽教室	1間教室；可容納：230人				
活動中心	無				
游泳池	無				
圖書館(室)	面積：525.3 m <sup>2</sup> ；3層樓；可容納 40 人；藏書約：14488 冊				
操場跑道	200公尺(■鋪PU □鋪紅磚土 □瀝青跑道 □鋪PP □鋪合成橡膠)完成年度：98年				
電冷設備	電扇數：540個；冷氣機：15台；中央空調器系統：2套				
午餐廚房	1間				
飲用水現況	蓄水池數：1個；水塔數：8個				
	【飲水系統】開飲機：24臺				
停車空間	校內平面停車位數：50；車位；是否開放民眾夜間停車：否；夜間停車是否收費：否				
	地下停車場車位數：30；共1層；是否開放民眾夜間停車：否 是否收費：否				

本資料調查日期：105年12月30日